



**ANHF**

AUSTRALIAN NURSING HOME FOUNDATION

**澳華療養院基金**

Culturally Appropriate Aged Care Since 1980

**澳華療養院基金**

**Australian Nursing Home Foundation Ltd (ANHF)**

**黃應榮療養院**

**住宿費用及院舍主要設施**

**Huang Ying Jung Nursing Home**

*Accommodation Pricing  
& Key Features Statement*



"Celebrating 40 years  
of vibrant community life"

黃應榮療養院位於哥頓內寧謐住宅區。院舍提供 84 張床位（72 間單人房和 6 間雙人房）、永久住宿服務和暫息住宿服務。這間現代化的高齡護理院舍坐落在綠樹成蔭靜謐的小區，信步可往區內圖書館、購物商場及餐廳。附近有一個主要的交通中心，有頻繁的巴士和火車服務。

## 房間類型

房間類型	大單人套房（附私人浴間）
質素情況	優 優（建於 2023 年）
面積	26 平方公尺（大約面積），院內只有一間房間是此面積）
每房間最高住客人數	1

房間類型	單人套房（附私人浴間）
質素情況	優 優（建於 2023 年）
面積	17-20 平方公尺（大約面積）
每房間最高院友人數	1

房間類型	單人套房（附共用浴間）
質素情況	優 優（建於 2023 年）
面積	17-19 平方公尺（大約面積）
每房間最高院友人數	1



房間類型	雙人套房（附共用浴間）
質素	優
情況	優（建於 2023 年）
Size 面積	28 平方公尺（大約面積）
每房間最高院友人數	2

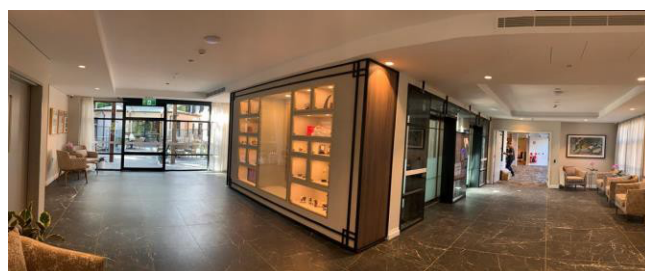
### 房間設備

- 空調
- 為每位住客提供切合護理需要之電動床
- 床畔小櫃（附抽屜）
- 入牆衣櫃
- 舒適訪客椅
- 全時間護士呼叫按鈴安全保障系統
- 中文電視
- 在綫查看菜單和活動節目

### Common Areas 公共設施

- 院友住宿分爲 4 個區域，地下底層是腦退化症專翼
- 每個翼將配備護士站、治療室、用餐區、餐膳預備區、小廚房及各種設有公用設施的房間
- 休息室和休閒角遍佈整個院舍，供院友接待訪客和在房間外進行社交活動。
- 大型多功能大廳，設有供表演和活動的舞臺和投影設備。
- 獨立健身房，院友可以在物理治療助理和康體助理的幫助下鍛煉身體、維持健康。

#### 接待處/電梯門廳



#### 休息室



後院



掛有中國藝術品的走廊及休息區



用餐區



活動區



大單人套房-帶獨立浴間 (這是本院唯一的最大的套房)



單人套房 (附獨立浴間)



單人套房（附共用浴間）



雙人套房（附共用浴間）



療養院周圍的景觀花園



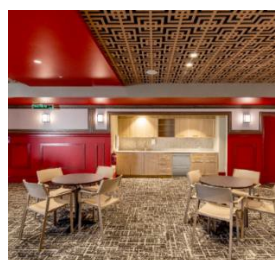
浴間



其他特色，例如通往茶室帶有遮蓬的走道



多功能大廳



日光房



美容美髮室



圖書館



健身房



別具文化特色的商用廚房



通往文物小屋的中央底層廳堂/俱樂部



## 其他特色

- 中式膳食
- 美容、美髮和香薰按摩
- 各式各樣的娛樂活動項目
- 音樂治療
- 慶祝文化活動和生日
- 美術和手工活動
- 社交活動和外出活動
- 廣泛的治療方案
- 院內洗衣房
- 文物小屋/俱樂部



## 臨床和其他服務

- 由註冊護士提供全時間護理
- 理療和康復護理：滿足每位院友不同需求的計劃
- 心理醫生和老年病專家服務
- 藥房服務
- 營養師服務
- 足理療師和言語治療師服務
- 牙科、眼科和聽力服務
- 職業理療服務
- 暫息和舒緩服務

## 黃應榮療養院收費覽

院友需繳付下列用：

1. 「每日基本護理費」 (Basic Daily Care Fee) ；
2. 經福利部或退伍軍人事務部指定之「護理附加費」 (co-contribution) 及
3. 經福利部或退伍軍人事務部指定之「住宿費」 (accommodation payment)

### 每日基本護理費 (Basic Daily Care Fee)

每日基本護理費由政府釐定，相等於個人養老金額之 85%，非領取養老金人士則繳付個人養老金額之 96.5%。

費用隨養老金增加而調整。

### 護理附加費 (Co-Contribution)

護理附加費由福利部或退伍軍人事務部（申請人若為退伍軍人）評估，按個別院友情況釐定，以支付護理費用。這費用是政府機構釐定院友可以支付的金額支付他們的護理費用。

此費用設每年上限及終生上限，上限金額於入住時按當時政府釐定之金額繳付，隨生活指數調整。

詳見福利部網址 [www.servicesaustralia.gov.au](http://www.servicesaustralia.gov.au) 或我的養老服務網址 [www.myagedcare.gov.au](http://www.myagedcare.gov.au)

### 住宿費 Accommodation Payments

住宿費由「澳華療養院基金」董事局釐定，非為劃一收費。此項收費只適用於 2014 年 7 月 1 日或以後入住之院友。



黃應榮療養院收取之「可退還住宿按金」(Refundable Accommodation Deposits – 簡稱 RADs) 及相應之「每日住宿費用」(Daily Accommodation Payments – 簡稱 DAPs) 最高限額為：

房間類型	可退還住宿按金	每日住宿費用 (根據 2024 年 4 月 1 日 最高准予利率 *8.34%)
大單人套房 (附私人浴間) (即本院最大的房間)	\$900,000	\$205.64
單人套房 (附私人浴間)	\$800,000	\$182.79
單人套房 (附共用浴間)	\$550,000	\$125.67
雙人套房 (附共用浴間)	\$550,000	\$125.67

- MPIR = Maximum Permissible Interest Rate 最高准予利率

Residents have the right to choose which option would best suit their financial arrangements. Those options are:

院友有權按個別財務情況選擇繳付形式。

有以下 3 種選擇：

- 一次過全數繳付「可退還住宿按金」；或
- 以每天繳費形式繳付「可退還住宿按金」；或
- 繳付部分「可退還住宿按金」及每天繳付餘額

住客必須於入住後 28 天內知會黃應榮療養院管理階層以何種形式繳付費用。

自入住當天至知悉住客選擇之繳付形式期間，住客需繳付「每日住宿費用」。

如果院友選擇一次過全數繳付「可退還住宿按金」，院友需繳付「每日住宿費用」直至全數繳付「可退還住宿按金」為止。

本機構鼓勵各界人士先徵詢理財顧問之意見，始行選擇最適合自己財務情況之繳付形式。





院友也可選擇「可退還住宿按金」和「每日住宿費用」混合繳付的方式。院友選擇先繳付某一百分比之「可退還住宿按金」，餘額以每天付款形式繳付。「每日住宿費用」將按「最高准予利率」（Maximum Permissible Interest Rate — 簡稱 MPIR）計算餘額須繳付之利息。

例子如下：

院友 A 入住要求繳付\$800,000「可退還住宿按金」的單人套房（付私人浴間），選擇先繳付 50% 之「可退還住宿按金」，餘下之 50% 以「每日住宿費用」形式繳付。換句話說，院友 A 須先繳付 \$400,000，此外每天繳付\$91.40 作為「每日住宿費用」。計算如下：

未繳付之餘額- \$400,000

「最高准予利率」– 8.34%

「每日住宿費用」 (\$400,000 x 8.34%) 除以 365 天 - \$91.40

另一位院友 B 入住單人房間，選擇一次過先繳付\$50,000「可退還住宿按金」，餘額以每天付款形式繳付。換句話說，院友 B 須先一次過繳付\$50,000，此外每天繳付\$171.37 作為「每日住宿費用」。計算如下：

未繳付之餘額- \$750,000

「最高准予利率」– 8.34%

「每日住宿費用」 (\$750,000 x 8.34%) 除以 365 天 - \$171.37

## 黃應榮療養院

地址：25 Bushlands Avenue Gordon NSW 2072

電話: (02) 8376 0700

傳真: (02) 9784 0800

電郵: HYJNH@anhf.org.au

